



ELTERNBRIEF SCHULJAHR 2023 / 2024

Grußwort



Liebe Schulfamilie,

wie jedes Jahr möchten wir Ihnen in schriftlicher Form alle wichtigen Informationen rund um die Goethe-Mozart-Schule geben.

Sie finden im Einzelnen Informationen über

- Kontakt
- Personelles
- Ferien, Termine
- Gremien
- Projekte
- Verschiedenes

Wir freuen uns auf ein neues, spannendes und ereignisreiches Schuljahr. Schön, dass Sie da sind. Schön, dass du da bist.

gez.
Manoel Kühner
komm. Schulleiter

gez.
Irene Merk
Konrektorin

gez.
Franziska Zender
Schulleitersprecherin

WICHTIGE HINWEISE

- Mein Kind kann alleine (oder in Begleitung von Freund*innen) in die Schule und wieder nach Hause gehen.
- Die Kinder sollen **NICHT mit dem Auto** zur Schule gebracht werden, wenn es doch mal nötig ist, halte ich etwas weiter von der Schule entfernt (z.B. Bgm.-Zorn Platz) und NICHT direkt vor der Schule.
- Bitte entschuldigen Sie Ihre Kinder **bei Abwesenheit per Mail bis 7.45 Uhr** an den / die entsprechende Klassenlehrer*in und an info@gsgm-lu.de.
- Das **Sekretariat ist freitags NICHT besetzt**. Per Telefon ist also an diesem Tag niemand in der Schule zu erreichen. Bei Krankheit des Kindes siehe 3.
- Wir haben immer ein offenes Ohr für Sie. Bitte wenden Sie sich bei Unstimmigkeiten gerne vertrauensvoll an uns.
- Ist ihr Kind in der **Betreuenden Grundschule**? Bitte melden Sie es bei **Krankheit auch telefonisch unter der entsprechenden Nummer der Gruppe bei den Betreuer*innen ab**.
- **Wir wollen die Kinder zur Selbstständigkeit erziehen, deshalb möchten wir während der Unterrichtszeit und zu Schulbeginn KEINE ELTERN im Schulgebäude haben.**



PERSONELLES

Im Schuljahr 2023 / 24 unterrichten 21 Lehrkräfte unsere 365 Schüler*innen, von denen 102 neu aufgenommen wurden.

Ganz herzlich begrüßen wir die Eltern unserer diesjährigen Schulanfänger*innen und freuen uns auf eine gute Zusammenarbeit.

Klassenlehrer*innen

1a **Frau Karadede / Herr Kühner**

1b **Frau Hartmann**

1c **Frau Berres**

1d **Frau Kersting**

1e **Herr Schneider**

2a **Frau Haupt**

2b **Frau Bappert**

2c **Frau Ewest**

2d **Frau Elsen**

3a **Frau Karch**

3b **Frau J. Hillenbrand**

3c **Frau Dimos**

3d **Herr Drobisch**

4a **Frau M. Hillenbrand**

4b **Herr Herdner**

4c **Herr Dechert**

4d **Frau Merk**

Sprechstunden:

Sprechstunden der Lehrkräfte finden nach Absprache mit der jeweiligen Lehrkraft statt. Um rechtzeitige Anmeldung wird gebeten. **Gespräche unangemeldet und kurz vor Schulbeginn werden nicht akzeptiert.**

Zeiten der Betreuenden Grundschule (BGS):

Montag bis Freitag: 07.00 – 08.00 Uhr und

12.05 – 14.00 bzw. 16.00 Uhr

FERIEN / TERMINE

Herbstferien 2023

16.10.2023 (Montag) bis 29.10.2023 (Sonntag)

Weihnachtsferien 2023 / 24

23.12.2023 (Samstag) bis 07.01.2024 (Sonntag)

Osterferien 2024

25.03.2024 (Montag) bis 02.04.2024 (Dienstag)

Pfingstferien 2024

20.05.2024 (Montag) bis 02.06.2023 (Sonntag)

Sommerferien 2024

15.07.2024 (Montag) bis 25.08.2024 (Sonntag)

Bewegliche Ferientage:

Freitag, 09.02.2024 (vor Fasching)

Montag, 12.02.2024 (Rosenmontag)

Dienstag, 13.02.2024 (Faschingsdienstag)

Mittwoch, 14.02.2024 (Aschermittwoch)

Freitag, 10.05.2024 (Freitag nach Christi Himmelfahrt)

Freitag, 31.05.2024 (Freitag nach Fronleichnam)

Sonstige Termine:

20.09.2023 (Betriebsausflug der Stadt): Betreuende Grundschule entfällt

26.09.2023 (Anmeldung der künftigen Erstklässler*innen):

Unterrichtschluss für alle Kinder um 12.05 Uhr! Die Betreuende Grundschule findet statt.

HAPPY
HOLIDAYS



GREMIEN

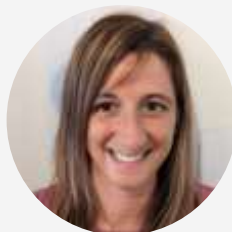
Schulelternbeirat:

Im letzten Schuljahr wurde der Schulelternbeirat für die kommenden zwei Schuljahre neu gewählt. Wir und der SEB freuen uns immer über interessierte und engagierte Mitstreiter*innen.

Das sind Aufgaben des SEB:

- Der Schulelternbeirat hat die Aufgabe die Erziehungs- und Unterrichtsarbeit der Schule zu fördern und mitzugestalten.
- Der Schulelternbeirat soll die Schule beraten, sie unterstützen, ihr Anregungen geben und Vorschläge unterbreiten.
- Der Schulelternbeirat hat Mitspracherecht in allen Gremien. Die Beteiligung der Eltern ist in vielen Situationen zwingend notwendig (Festlegung des Profils der Schule, Änderungen in der Leistungsbewertung etc.).
- Der Schulelternbeirat ist Teil des Schulausschusses und Schulbuchausschusses.

Vorsitzende SEB



Fr. Zender, 3c



Hr. Blaufuß, 2c

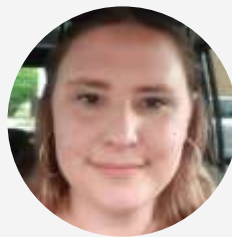
stv. Vorsitzender
SEB



Hr. Süntzenich, 2c



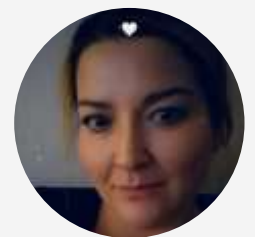
Hr. Cox, 3b



Fr. Pötschke, 4d



Fr. Palopoli, 4d



Fr. Schäfer, 2d



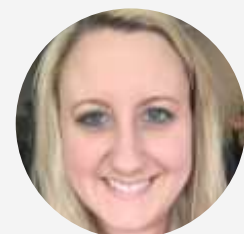
Fr. Brunholz, 4a



Fr. Scheidl, 2d



Hr. Saglam, 2a



Fr. Heine, 2a

Förderverein:

Erste Vorsitzende: Frau Schneider

Zweite Vorsitzende: Frau Zender

Kassenwart*in: Frau Schäfer

Schriftführer*in: Frau Claßen

Beisitzer*innen: Herr Saglam, Herr Ohler, Frau Heine, Frau Wildmann, Frau Wilhelm,
Frau Altvater, Herr Merdian

**NEUWAHLEN FINDEN AM 06.11.2023 STATT.
BITTE KOMMEN SIE UND BETEILIGEN SICH.**

Viele Aktionen konnten wieder unterstützt werden, wie z.B. Bewirtung Einschulung 2022 / 23, Willkommensgeschenke für die ersten Klassen, Unterstützung verschiedener Projekte und Schulausflüge ...

Die E-Mail-Adresse lautet: foerderverein@gsgm-lu.de

Es werden dringend Eltern gesucht, die sich im Förderverein engagieren. Ohne die gute Zusammenarbeit könnten viele Projekte in der Schule nicht (mehr) stattfinden.



**TURNBEUTEL / LEINENTASCHEN SIND FÜR 4€
IM SEKRETARIAT ERHÄLTlich.**



Schulsozialarbeit:

Unsere Schulsozialarbeiterin steht Ihnen als Ansprechpartnerin bei allen erzieherischen Fragen oder bei anderen Problemen zur Seite. Zögern Sie nicht, anzurufen:

Frau Marianne Zöller,

E-Mail: marianne.zoeller@ludwigshafen.de

Büro: Kurt-Schumacher-Str. 38 , Mozartgebäude 1. Stock



NEUZUGÄNGE

Neu in unserem Kollegium dürfen wir begrüßen:

- Herr Reinig: Hausmeister
- Frau König: Vertretungskraft Grundschulbildung
- Frau Riedl: Vertretungskraft Grundschulbildung und evangelische Religion
- Frau Karadede: Klassenleitung 1a



Herzlich willkommen an alle Neuankömmlinge in der Schulfamilie. Schön, dass Sie da sind.

SCHULHOFREGELN

GEFAHRENZONEN (KEINE SPIELFLÄCHE):



- Mozartgraben (Grünfläche vor dem Mozartgebäude)
- Mauer und Treppe vor Eingang Mozartgebäude
- Abgrenzung Schulhof (Zaun, Mauer)
- Bereich Fahrradständer

NACHFOLGENDE SPIELE SIND VERBOTEN:



- Mann über Bord (auf der Holzbrücke)
- Spaß-Kämpfe / Wrestling
- schreien, wenn nichts passiert ist
- Bälle / Frisbees / alles, was fliegt auf dem kleinen Hof
- Beyblades und Tauschkarten

GEFÄHRLICHE GEGENSTÄNDE:



- keine harten Bälle (nur Softbälle erlaubt)
- keine Regenschirme, sofern es nicht regnet
- Werfen von Holzhackschnitzeln / Steinen / Schneebällen
- keine Bälle / Frisbees bei Regen oder Schnee

TOILETTENGANG:



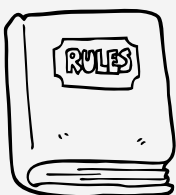
- nur im Goethehaus und in dringenden Fällen
- Kinder dürfen nur einzeln auf Toilette
- der Toilettengang soll im Idealfall kurz vor der Pause erledigt sein

VERLETZUNGEN:



- werden im Goethehaus versorgt (Fluraufsicht oder Lehrerzimmer)
- Verbandkasten auf jedem Stockwerk

ALLGEMEIN:



- Pausen finden bei jedem Wetter auf beiden Schulhöfen statt
- während der Pause ist das Betreten des Mozartgebäudes untersagt
- Kinder stehen unter Aufsicht dreier Lehrkräfte, die mit Warnweste ausgestattet sind
- nach der Pause gehen alle Kinder umgehend in ihre Klassensäle zurück

PROJEKTE

AKTION BROTZEIT:

Nachdem unsere Küche nun umgebaut ist, können wir mit der Aktion Brotzeit starten. Zu Beginn werden alle Klassen einmal dort frühstücken und das Prozedere kennenlernen. Ab dem 25.10.2023 starten wir mit dem Kennenlernen des Brotzeit-Prozedere.

Wir danken schon jetzt unseren zahlreichen Helfer*innen.

SCHULLIED:

Das Video zum Schullied ist inzwischen auf YouTube zu finden. Ich finde es sehr gelungen. Wir bedanken uns hierfür nochmal herzlich bei der Firma Northwind Visuals aus Oppau. Gemeinsam sind wir stark.

https://youtu.be/9yL4_rUm7Cw

SCHULE DER ZUKUNFT:

Im Rahmen der Initiative Schule der Zukunft werden wir uns mit den zwei Schwerpunkten

1. Entspannungs- und Rückzugsmöglichkeiten in der Hofpause / Gestaltung der Hofpause
2. Makerspace
3. Mitbestimmungsmöglichkeiten der Schüler*innen

beschäftigen.

PROJEKT STREUOBSTWIESE:

Die VR Bank Rhein Neckar hat die bereits vor Jahren eingerichtete Streuobstwiese in der Mittelpartstraße zwischen Oppau und Oggersheim übernommen und reaktiviert. Hier sind vielfältige Aktionen geplant, die auch in Kooperation mit den KiTas stattfinden können.

Weitere Infos: <https://lebenswert.vrbank.de/startseite.html>

PROJEKTVORSCHLÄGE

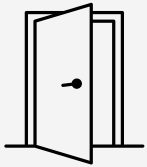
Sollten Sie Projekte ausfindig machen, die Sie als sinnvoll für die Schule ansehen, können Sie sich gerne bei der Klassenleitung oder Schulleitung melden. Wir haben hierfür immer ein offenes Ohr.



FUTURE

SCHULLIED

Hand in Hand (Suli Puschban)



Die Tür geht auf, du kommst zu uns herein,
alle Augen sehen hin zu dir.

Was willst du tun?

Wer willst du heute sein?

Löwin, Adler oder Trampeltier?



Bist du groß oder bist du klein?

Alle Herzen spüren du bist hier.

Wir sind zusammen, du bist nicht allein.

Irgendwas in mir verbindet sich mit dir.



Refrain:

Hand in Hand weben wir das Band,
das uns zusammen hält.

Hand in Hand finden wir heraus was zählt.

Hand in Hand weben wir das Band,
das uns zusammen hält.

Gemeinsam sind wir stark,
miteinander eine Welt.

Wie Stadt und Land - Hand in Hand.



Ist es schwer, hast du Gegenwind?

Zeigt dein Kompass noch auf Mut?

Angst und Wut kennt doch jedes Kind.

Gut ist, wer was Gutes tut.



Hast du gesehen, wie wir die Flügel schwingen?

Fußball, tanzen, rechnen - was kannst du?

Hast du gehört, wie wir zusammen singen?

Und Respekt gehört bei uns dazu.



Refrain

Bridge:

Ist da ein kleiner Zweifel,

gibt es manchmal Streit.

Bist du nicht mit dir zufrieden,

wir stehen dir zur Seite.

Dies ist deine Zeit,

gemeinsam lernen wir zu fliegen.

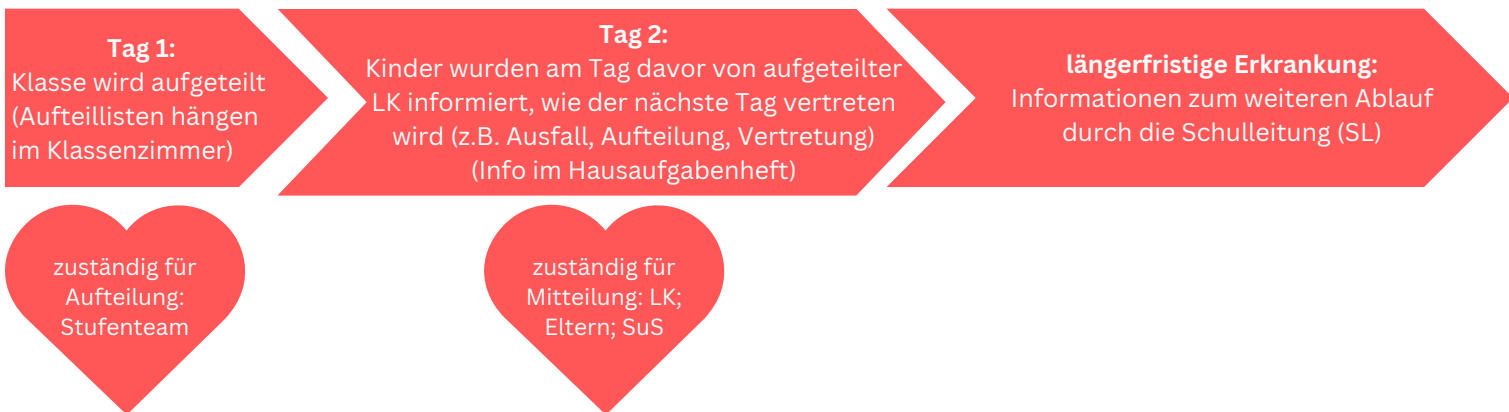


Vorgehen bei Unterrichtsausfall

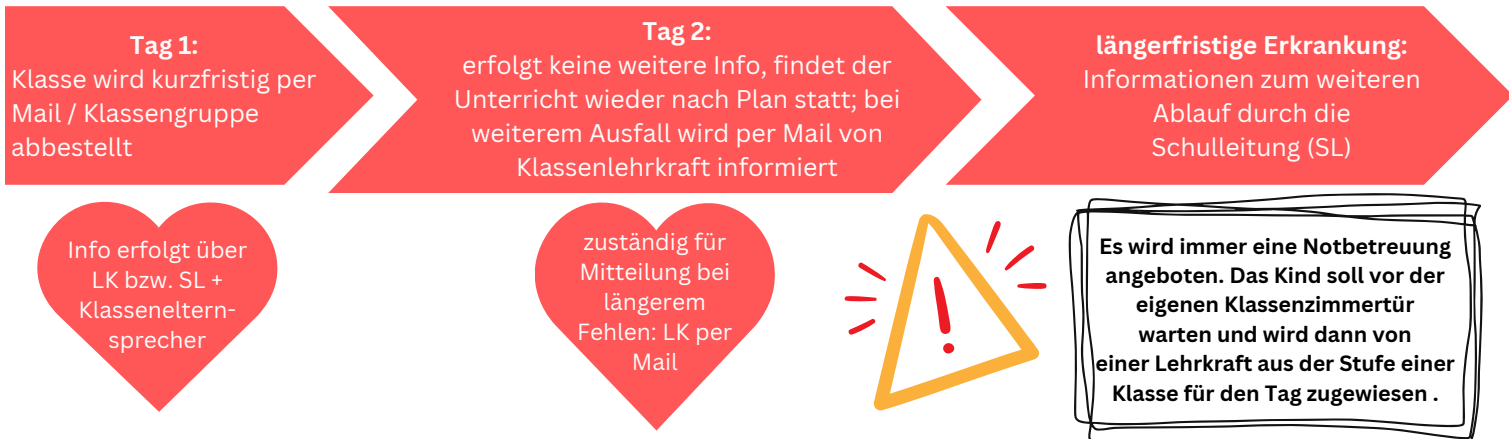
unvorhersehbarer
Unterrichtsausfall



Szenario 1:



Szenario 2:



Ihr Kind muss pünktlich in der Schule sein, damit es auch zugeordnet / aufgeteilt werden kann.



vorhersehbarer
Unterrichtsausfall

mehrere bis ein Tag vor der benötigten Vertretung:

Die Klassenlehrkraft schreibt mit den Kindern ins Hausaufgabenheft, dass der Unterricht ausfällt bzw. wie die Vertretung an diesem Tag geregelt ist; Eltern schauen täglich ins HA-Heft Ihrer Kinder

Tag der Vertretung:

Unterricht findet, wie im HA-Heft angekündigt statt oder entfällt ...

Eine Notbetreuung wird immer angeboten:
Das Kind soll vor der eigenen Klassenzimmertür warten und wird dann von einer Lehrkraft aus der Stufe einer Klasse zugewiesen

zuständig:
Kinder,
Klassenlehrkraft,
Eltern

zuständig für
Aufteilung: LK aus
nebenstehender
Klasse



Legende:

LK = Lehrkraft
SuS = Schüler*innen
SL = Schulleitung
HA - Heft = Hausaufgabenheft



Ihr Kind muss pünktlich in der Schule sein, damit es auch zugeordnet / aufgeteilt werden kann.

WICHTIGE ANSPRECHPERSONEN



MANOEL KÜHNER
kommissarischer Schulleiter

0621 - 504 421 710



IRENE MERK
Konrektorin

0621 - 504 421 710



ANDREA MÜLLER
Sekretärin

0621 - 504 421 710



NICOLE HUBER
Verwaltung Betreuende GS
betreuung@gsgm-lu.de



FRANZISKA ZENDER
Schulelternsprechrin
seb@gsgm-lu.de



MARIANNE ZÖLLER
Schulsozialarbeit
marianne.zoeller@ludwigshafen.de



KRISTINA SCHNEIDER
Vorsitzende Förderverein
foerderverein@gsgm-lu.de



HERR REINIG
Hausmeister
0163-8567751



Oberbürgermeisterin Jutta Steinruck, Jens Franz und Schulleiter Manoel Kühner in der Behelfsküche (von links). FOTO: ENVI



Ein Lied für die Goethe-Mozart-Schule

Berliner Kinderliedermacherin komponiert mit Oppauer Grundschulkindern den Ohrwurm „Hand in Hand“

Viele weitere für ein Lied. Sie sind alle sehr glücklich. Mit dem Ohrwurm „Hand in Hand“ hat die Kinderliedermacherin der Schule ein Original geschrieben.

„Im Schulhaus ist alles sehr schön“, muss nach Schulferien Manoel Kühner. Es sei eine eigene Harmonie, die dabei helfe, Identität zu stiften, Gemeinschaft zu stärken, Integration zu fördern und ein positives Gefühl zur Schule zu entwickeln. Jede Pflanzfläche war für das Projekt nach Ansicht der Schulleiterin genau die Richtige. Die Kinderliedermacherin aus Berlin sei hoch, spontan und nett.

„Es ist sehr cool, ein eigenes Schullied zu haben“, erklärt Jan Paschke. Dabei spricht er sich häufig mit den Musikern ab und zu. Die Musikern arbeitet regelmäßig in Schulen und hat immer wieder im Bereich eines der Grundschulen eigene Projekte realisiert. Jedes Kind ist helfend und engagiert sich. Das ist ein sehr schönes Gefühl. Die Erziehung des Schulkindes ist



Kinderliedermacherin bei Pforten rückt gemeinsam mit den Kindern in der Schulturnhalle.

